

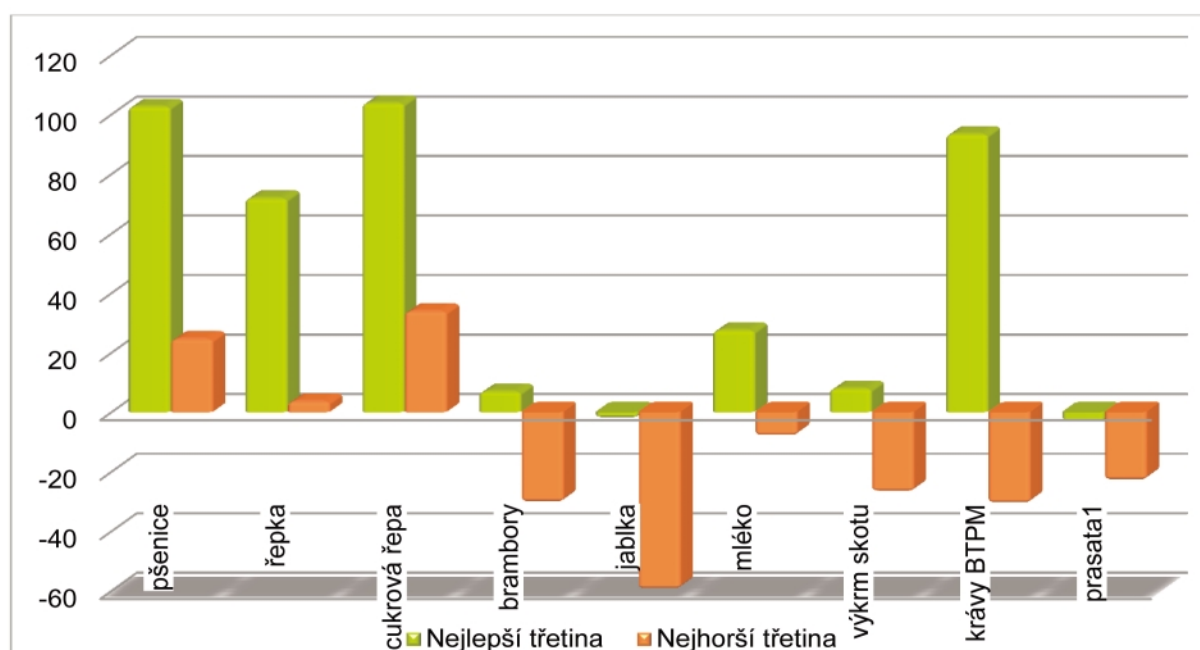
Tab. 1 Změny ve struktuře výroby po vstupu do EU

Plodiny, kategorie zvířat	MJ	Ø 2001-2003	Ø 2012-2014	Index [%] 2012-2014/ 2001-2003
Obiloviny celkem	tis. ha	1547,1	1428,0	92,30
- pšenice	tis. ha	808,1	826,9	102,32
- ječmen	tis. ha	512,0	360,6	70,43
- kukuřice	tis. ha	67,6	107,3	158,65
Luskoviny	tis. ha	34,3	19,4	56,56
Brambory	tis. ha	48,2	23,6	48,93
Cukrovka	tis. ha	77,5	62,1	80,09
Píceřiny na o. p.	tis. ha	571,3	441,9	77,35
Oleřiny	tis. ha	453,4	495,9	109,37
Mák modrý	tis. ha	30,9	21,9	70,80
Len setý oleřný	tis. ha	3,7	1,7	45,95
Zelenina	tis. ha	20,4	8,7	42,72
Trvalé kultury <sup>*)</sup> (chmelnice, vinice, sady, zahrady)	tis. ha	56,9	45,9	80,67
TTP	tis. ha	895,0	958,0	107,04
Dojnice	tis. ks	497,0	371,6	74,77
Krávy BTPM	tis. ks	102,0	184,7	181,08
Prasata	tis. ks	3 424,7	1 562,8	45,63
Ovce	tis. ks	95,7	222,3	232,37
Drůbeř	mil. ks	28,6	21,8	76,35

<sup>\*)</sup> Pozn.: Do průměru za období 2001 až 2003 byl započten průměrný údaj zahrad za roky 2002 a 2003, neboť v roce 2001 byly zahrady sledovány včetně hobby ploch.

Zdroj: ČSÚ, 2015.

Graf 3 Souhrnná rentabilita komodit (%) – průměr 2011-2013: srovnání podniků s nejlepší a nejhorší třetinou rentability



Pozn.: Souhrnná rentabilita = (CZV + důchodové provozní podpory)/náklady. 1) Nákladová rentabilita (CZV/náklady).

Zdroj: Výpočty z databáze šetření nákladů ÚZEI, 2015